

# Historie kostela a fary u Šanově

## Šanovská fara

V Rakovnickém děkanátu je šanovský kostel popsán již ve 12. století. V r. 1357 byl kostelem farním. Knězem v té době zde byl Kratinus, který v r. 1379 o Rakovnické pouti prohrál tři koně a káru. Do r. 1425 zde pak byli kněží katoličtí. Za válek husitských byl kostel pobořen a kněz vypuzen. V této době byly venkovské kostelíky jednoduché stavby, menšího rozsahu s hrubým kamenným zdivem, doškovou či břidlicovou střechou, jednolodní. Mnohde to byly stavby dřevěné, hrázďené či různě smíšené konstrukce.

**Ilustrační foto venkovského kostelíka z 15. století. ( nepůvodní střešní krytina )**



V r. 1539 chtěl majitel Šanova Vilém Sviták dosadit sem kněze utrakvistu ( podobojí ), ale král Ferdinand mu to nedovolil. Petr Holý z Chrástu, zakladatel Petrovic, dosadil opět do Šanova kněze katolického. Za vlády pánů Hrobčických, byli zde kněží luteránští, k faře patřilo 50 strychů polí, 13 železných krav, 10 ovcí a 1 koza.

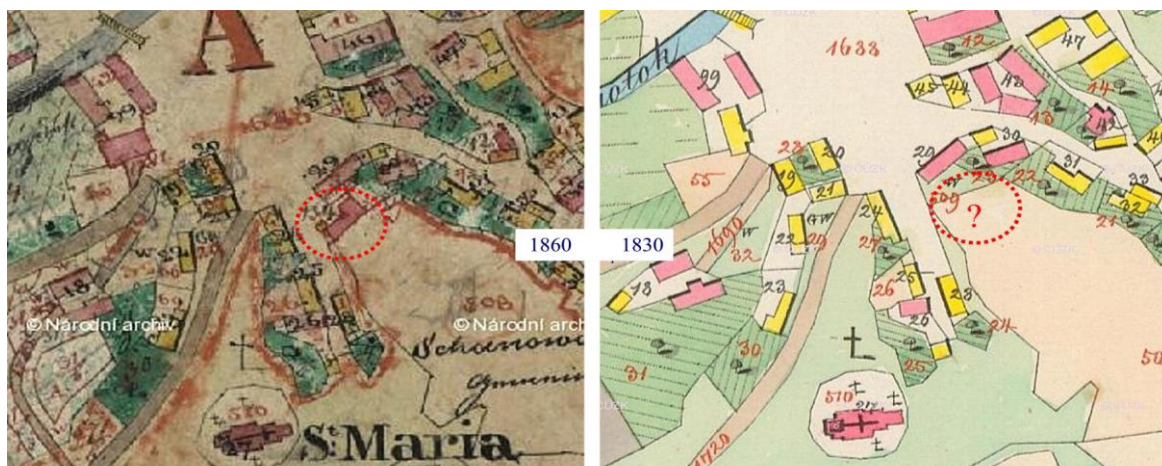
Ve válce třicetileté byl kostel opět vypálen a fara zanikla na dobu 50 let. V r. 1660 dal kostel opravit Ota Jiří Helvesen, tehdejší pán na Petrovicích. Do Šanova docházeli kněží administrátoři z Čisté, Všesulova či Panošího Újezda. Fara byla stále pustá a pobořená.

V r. 1709 koupil Petrovice Jan Josef z Valdštejna, který se rázně domáhal o zřízení fary v Šanově. Povolal sem administrátora **Jana Václava Vambachera**, vykázal mu roční plat 100 fl., 8 sudů piva, 60 liber másla, 40 liber sýra a 2 čtverce soli. K faře patřilo 60 strychů polí a luk na 4 vozy sena. Kněz bydlel v Šanově **v kostelní chalupě**, původní objekt fary již nebyl.

V r. 1713 rozhodl se Valdštejn postavit kostel v Petrovicích. Již v r. **1715 se pak šanovský kněz Vambacher přestěhoval do nové fary v Petrovicích a Šanov se stal nadobro jen její filiálkou**, kde se každou třetí neděli sloužila mše.

V té době bylo v Šanově 147 věřících a v Petrovicích jen 110. Šanovský kostel chátral, ale Valdštejn ho dal v r. 1720 – 1724 opravit a daroval mu zvon. Zaniklá fara nebyla již nikdy v Šanově obnovena.

### Mapa stabilní katastru Šanova – vyznačení polohy pozdějšího čp. 97

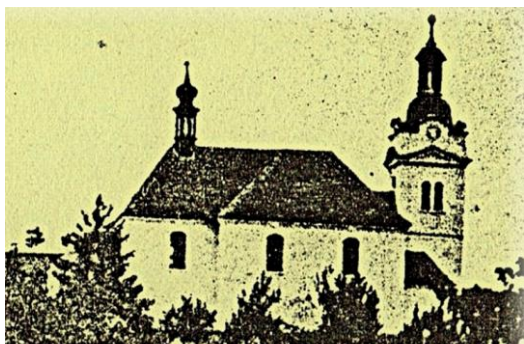


Pravděpodobně na místě, kde původní fara stála, si v r. 1860 postavil dům čp. 97 Josef Cír. Ten byl synem Jakuba Círa – mistra ševce a Františky r. Koutecká, dcery šenkýře Františka Kouteckého z hostince v čp. 18. ***Toto místo bylo dle mapy stabil. katastru v r. 1830-41 pusté, na indikační skice, která byla dokreslována až do r. 1860, již je čp.97 zakresleno.***

Poslední šanovský **kněz Vambacher** byl známý svojí prostopášností. V r. 1713 prozradil na něj nepěknou věc petrovický krčmář Václav Richter, který psal na něho stížnost hejtmanovi na Křivoklátě :

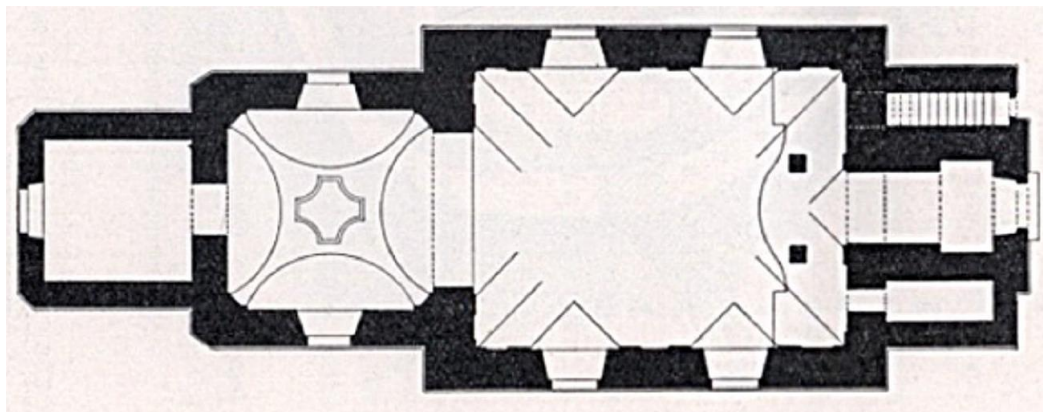
*Když jel administrátor z Krakovce domů, zval mne a mojí ženu na kolesu. Přisedli jsme a jeli až k Vlčí jámě. Tu jsme vystoupili a kočí, bratr administrátora, byl opilý, najel na strom, oj zlomil, přetrhl postraněk a také utekl. Když jsme kolesu spravili, vezl jsem ženu na kolesu a administrátor vedl koně až k Petrovicům. Tam je nechal stát a šel k mé ženě, já vedl koně po pěšině k petrovské hospodě. V tom žena křičela : “Neudělám toho, je to hřích.“ Ohlédl jsem se a viděl, jak kněz zvedá sukně mé ženě ..... a pak jí dal dva pohlavky. Řekl jsem mu: „Milosti, není dobré milovat mou ženu.“ On mi vynadal do hulvátů, krobiánů a huncutů, dal mi holí dvě rány a hrozil kamenem. Spěchali jsme domů, kněz za námi vešel do hospody a dal mi pohlavek. Šel jsem mu z očí a on až k ránu ve 3 hodiny šel opilý pěšky domů do Šanova.*

## Kostel Nanebevzetí Panny Marie



Současnou podobu získal šanovský kostel až přestavbou v r. 1724. Od této doby byl několikrát opravován, ale již bez většího rozsahu. Jedinou změnou je hlavní věž - viz. obrázek. Ta byla původně v barokním slohu s lucernou. Po zásahu blesku, někdy koncem 19. stol., vyhořela a po obnovení pak získala současnou podobu osmibokého jehlane.

Současná stavba je ve stylu prostého vesnického baroka, omítnutá, jednolodní o dvou polích. Má čtvercové presbytáře s otupenými rohy, dvoupatrová věž na západním průčelí je sevřená dvěma přístavky. V jižním jsou schody na věž a v severním na kruchtu.



Za presbytářem je nízká sakristie. Krytina střechy je tašková, na osmibokém sanktusníku s pěknou báňovou lucernou je plechová, původně byla šindelová. Na nově zřízené věži tvaru osmibokého jehlance je krytina břidlicová, původní věž ji měla taškovou.

Vchody jsou čtyři. Hlavní pod věží 1,4 x 2,6 m v rovném, barokně profilovaném kamenném ostění. Dva vchody jsou do schodišť a poslední do márníce. Okna 1,2 x 5,5 m osvětlují hlavní loď a presbytář, mají barokně profilované ostění, půlkruhové klenutí s rýhovaným klenákem, parapet je čabrakového tvaru zdobený páskovým ornamentem. V sakristii jsou dvě eliptická okénka, ve věži na kruchtě jedno okrouhlé. Hlavní loď měří uvnitř na šířku 8,05 m na délku pak 9,05 m, zdi jsou oživeny pilastry s toskánskými hlavicemi. Strop je z klášterní klenby s výsečí nad vchodem a s lunetami nad okny.

**Presbytář** má rozměry 5,65 x 5,80 m s imitovanou českou klenbou, její střed je zdobený taženým štukovým orámováním. **Krucht** stojí na dvou pilířích přepásaných segmentovými oblouky, které nesou barokně prohýbaný parapet se štukovou výzdobou.

**Hlavní oltář** je proveden v dřevěné pilastrové architektuře, uprostřed eliptický obraz od Jana Kroupy z r. 1845 – s výjevem Nanebevzetí P. Marie. Boční oltáře mají stejné provedení, mezi barokními vázami mají dřevěné sochy – severní sv. Barbora, jižní sv. Jan Nepomucký.

**Kazatelna** je dřevěná, 0,67 m široká, provedené ve slohu německé renesance, stojí na osmibokém zděném pilíři. Má šestihranný parapet, původní čtyři jsou zdobené nápisy, částečně již nečitelnými. **Zvony** ve věži jsou dva, v sanktusníku je jeden nepřístupný. První zvon má průměr 0,54 m, výšku 0,37 m, je zdobený reliéfem Nanebevzetí P. Marie a nápisem z r. 1724. Druhý zvon má průměr 0,41 m, výšku 0,31 m, reliéf sv. Vojtěcha a sv. Jana Nepomuckého.

**Márníce**, 3,65 x 3,85 m, se nachází pod sakristií a je přístupná ze hřbitova na východní straně. Je rozdělena půlkruhovým výklenkem na dvě části, zaklenuta českou klenbou ve třech polích se štukovou výzdobou. **Křtitelnice** je z hrubého pískovce, osmiboká, 0,98 m vysoká, 0,52 m široká a 0,25 m hluboká – pochází ze 16. století. U vchodu je zavěšen **náhrobní kámen**, původně zazděný ve hřbitovní zdi, který byl kdysi krycí deskou hrobky v kostele. Jsou na něm alianční znaky Hrobčických a Komárovských a tento nápis :

***Léta 1906 v středu po sv. Františku to jest 5. octob. umřel Voldřich Kryštof z Hrobčice urozeného a Statečného rytíře pana Jana staršího Hrobčického na Petrovicích a Příčině syn zplozený od urozené Paní Kateřiny z Komárova etc jemuž Pan Bůh rač milostiv býti Amen***





*náhrobní deska z červeného mramoru z r. 1606 – uložena v kostele*





V mobiliáři hradu Křivoklátu je uloženo ***křeslo***, které pochází ze šanovského kostela, z přelomu 16. a 17. století. Sloužilo v sakristii jako zpovědnice. Dřevěné na esovitých nožkách, polepeno zlaceným papírem, polštáře kryty zelenavým ripsem.



U kostela je také zachován velmi starý kamenný kříž :  
**„ Tu odpočívá Dorota Folbrová umřela roku 1776 „**  
 ( \*1.5. 1752- dcera Jana Folbra a Terezie - †24.5. 1776 Šanov čp. 6 )



**Současná podoba šanovského kostela – r. 2014**



**Šanovský kostel s nočním osvětlením – r. 2014**

*Zpracoval 2015 bkoutecký*