

1964



Stoletá voda

lokální přívalová povodeň v Šanově

Enyklopedie : V létě se občas vyskytují povodně způsobené přívalovými srážkami. V silných bouřkových lijácích, tj. v přívalových srážkách, může spadnout 1 až 2 mm srážek za minutu (jeden až dva litry vody na metr čtvereční za minutu). Ale takovéto lijáky v naprosté většině netrvají dlouho, za několik minut nebo pár desítek minut se přesunou dále nebo ustanou. Velkou roli hrají též hydrologické podmínky dané oblasti, zejména tvar a konfigurace povodí, ve kterých se případný intenzivní liják vyskytne. Jestliže se např. silný déšť soustředí hlavně na jedno vějířovité povodí, pak je situace podstatně nebezpečnější než v případě, kdy liják "padne" na rozvodnice, kdy se případný odtok rozdělí do více povodí, kde nevyvolá tak dramatické zvýšení vodních stavů.

Takovéto situace nastaly v historii Šanova jistě mnohokrát, ale pro chybějící archivní záznamy nejsou známy účinky těchto lidově nazývaných „průtrží mračen“. V šanovské kronice jsou popsány dva silné lijáky :

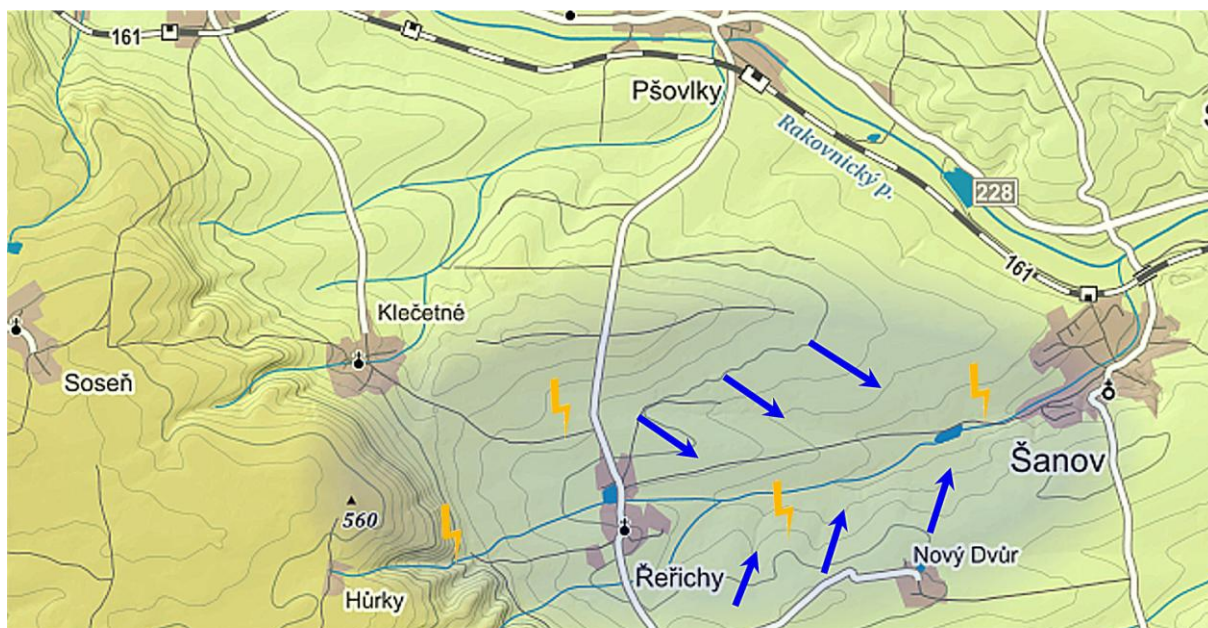
6. června 1961

Kronikář : „6. června již od ranních hodin bylo teplá, dusné a podmračené počasí, které po celý den provázeno bylo hromovým burácením. Kolem 4 hodiny odpolední přehnala se bouře přes naši obec s vydatným deštěm a kolem 6 hodiny déšť ustal. O půl 7 hodině večerní se najednou přihnala znenadání 1m silná vlna vody od Řeřich. Ta nestačila projít přírodním korytem a rozlila se po obou stranách do zahrad, po návsi i do polí. Spodní návesní most jen tak stačil vodu propustit. V Hoře, Klečetné a Řeřichách pravděpodobně nastal silný průtrž mračen, který způsobil tuto náhlou změnu. Materiálních škod nebylo mnoho, jen obiloviny byli z části polehlé, jetele a vojtěšky polehlo mnoho i louky byly hodně zaplaveny.

1. června 1964

Kronikář : „Bylo to 1. června. Kolem čtvrté hodiny odpoledne se přihnala obyčejná bouře, která v celku nezvěštovala nic zvláštního. Za hodinu se obloha od západu teprve řádně zatáhla, asi hodinu trval řádný liják a bylo po dešti. Teprve za půl hodiny se přihnal příval vody a za další půl hodinu přišel od Řeřich další silný příval – daleko větší. Ten pak bral vše co mu přišlo do cesty a postupně zaplavil celé údolí kolem koryta potoka. Vyděšení a překvapení občané vybíhali ze svých domovů a jen se mohli dívat na tu spoušť co voda ve chvílce provede. Spodní most na návsi nestačil pojmout tolik vody a ta se rozlévala po návsi od čp. 17, čp. 18 až k čp. 93 z něhož musel být dobytek vyveden. Sklepy domů kolem potoka byly zaplaveny, v Chaloupkách byly poraženy hradby zahrad a 9 metrů dřeva bylo odplaveno. Voda zaplavila dvory, zahrady a traťový viadukt nestačil pojmout toliko vody a následkem bylo zaplaveno celé fotbalové hřiště až do zahrady domu čp. 199. Vzniklé jezero mělo u spodní branky hloubku až 180 cm. I na polních kulturách bylo naděláno menších škod.

V roce 1964, 1. června, spadlo nad Šanovem enormně velké množství srážek



Srážkový stín při lokální záplavě v Šanově - 1.6. 1964 15:00 - 16:00



Takto vypadala návesní požární nádrž před povodní

Pohled ze stejného místa na spodní návesní most



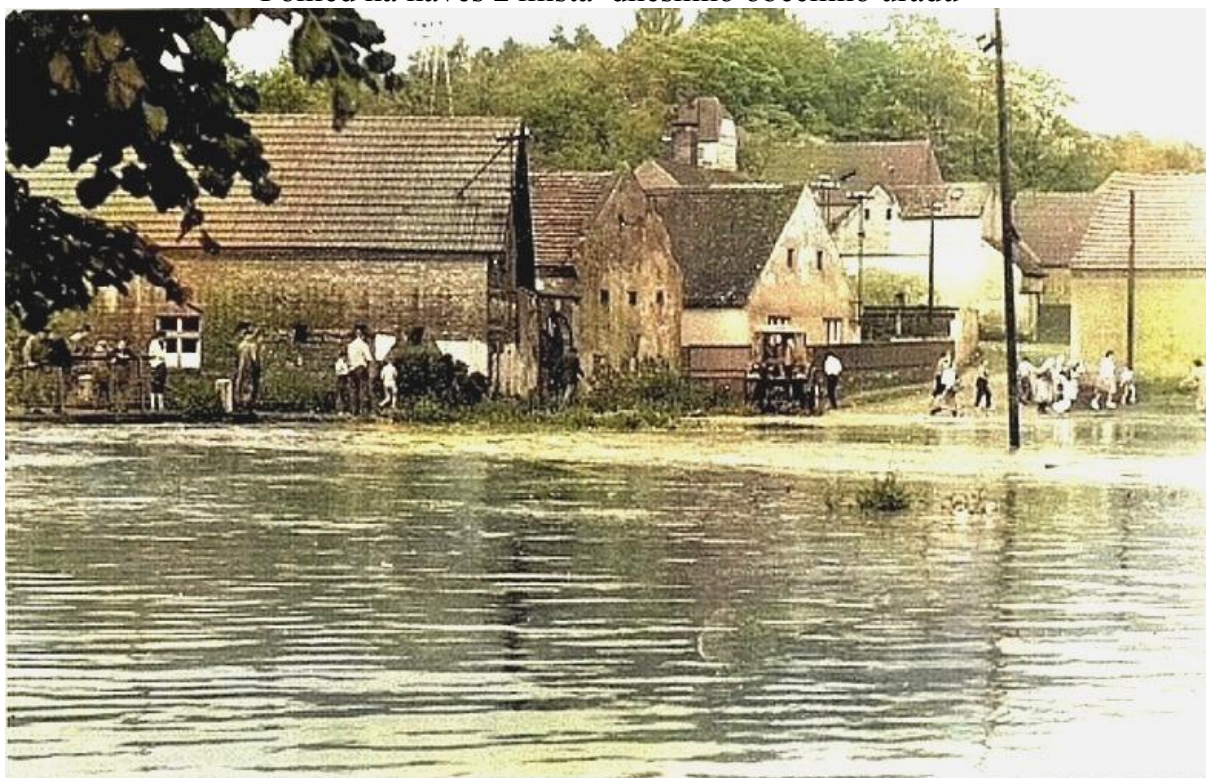
Pohled při povodni na prostřední návesní můstek



Při největším přívalu vody se nepodařilo pod tlakem vody otevřít stavidlo



Pohled na náves z místa dnešního obecního úřadu



Pohled na zatopenou návěs - prostřední můstek



Voda přetékala přes silnici až u čp. 93
(zleva – Jarka Jakubská, Maruška Vrbová, Lída Dostálová a Jana Lanková)



Zatopené koryto u lávky „U Tesařů“ čp. 149 (dnes Jiří Vondruška)



Pohled na zatopené fotbalové hřiště ze železničního viaduktu. Voda již částečně poklesla, při nejvyšším zatopení byla spodní branka ještě více pod vodou a sahala až do zahrady čp. 199

